

Det er muligt at cykle næsten hele vejen ad den tidligere Randers-Hadsund-Aalborg-jernbane fra Skelund-Veddum sydpå til Havndal eller nordpå til Aalborg.

Banestien

Havndal til Gistrup

Orla Jørgensen

By OpenStreetMap contributors (openstreetmap.org) [CC BY SA 2.0 (https://creativecommons.org/licenses/by-sa/2.0)], via Wikimedia Commons
https://commons.wikimedia.org/wiki/File:Aalborg_-_Hadsund_railway.png
https://commons.wikimedia.org/wiki/File:Randers_-_Hadsund_railway.png

Banestien er til glæde både for lokale og for turister.

Det er muligt at cykle ad den tidligere Randers-Hadsund-Aalborg-jernbane fra Havndal til Gistrup.

Stien ligger i fredelige omgivelser, og biler møder man kun, hvor den krydser en vej. Bakkerne er udjævnet med dæmninger og grave og langt det meste af stien er asfalteret.

Cykl en tur mod Aalborg eller Havndal.

Fra Skelund til Havndal er der 20 km eller godt en time hver vej. Fra Veddum til Aalborg er der små 50 km, så det tager omkring 3 timer hver vej.

Skelund – Havndal 20 km.

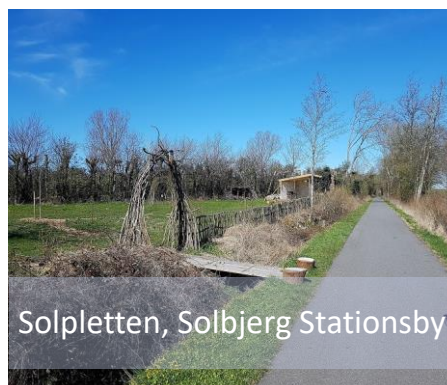
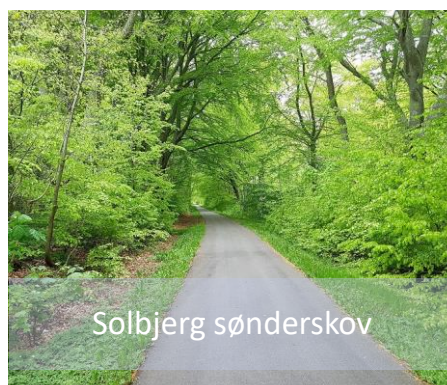
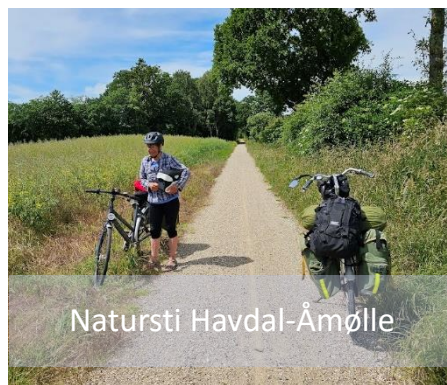
Til Åmølle er ruten skiltet som nationalrute 5.

Fra Åmølle til Havndal er stien skiltet som natursti og belagt med grus, men den er fin at cykle på.

Veddum – Aalborg 50 km.

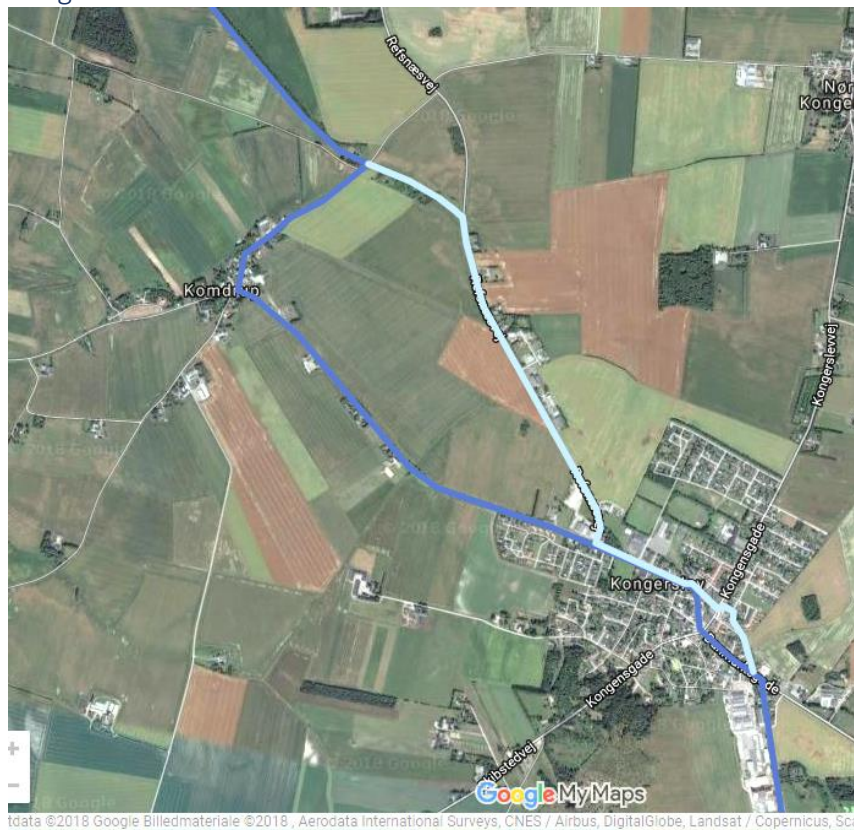
Langt hovedparten af ruten er asfalteret, men igennem nogle af byerne må man forlade banen, og finde den igen på den anden side.

- Mellem Hadsund og Kongerslev følger man blot den asfalterede banesti Regional cykelrute 21
- Mellem Kongerslev og Storvorde er banen en lokal, ikke skiltet sti, så her er der behov for et kort eller GPS.
- Mellem Storvorde og Gistrup bliver banen til National cykelrute 12, banestien slutter i Gistrup men cykelruten fortsætter til Aalborg

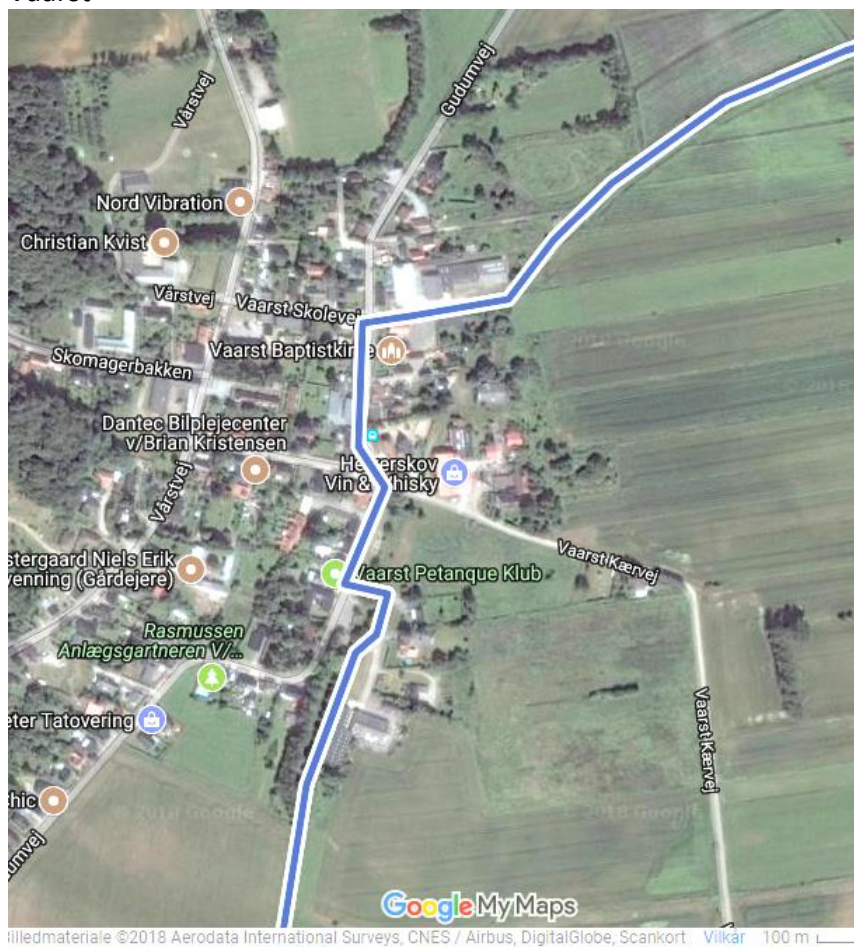


Find gennem byerne med RailTrails.dk og Google Maps.

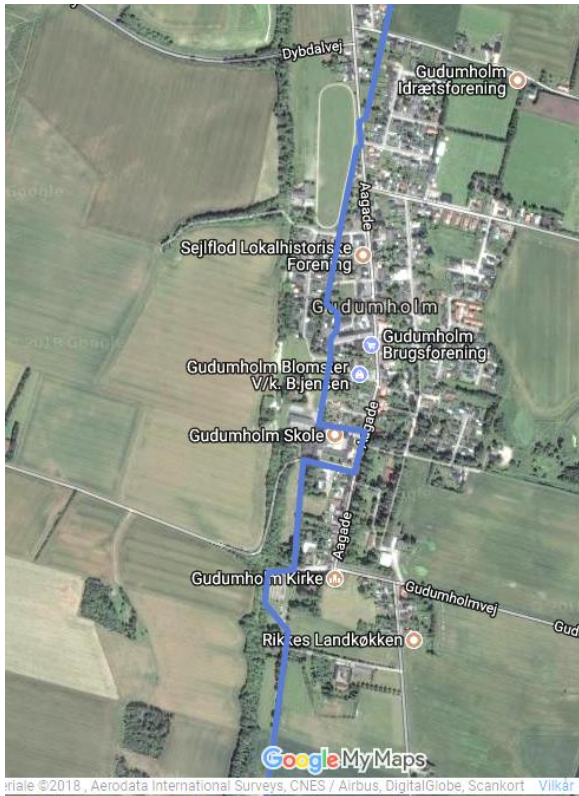
Kongerslev



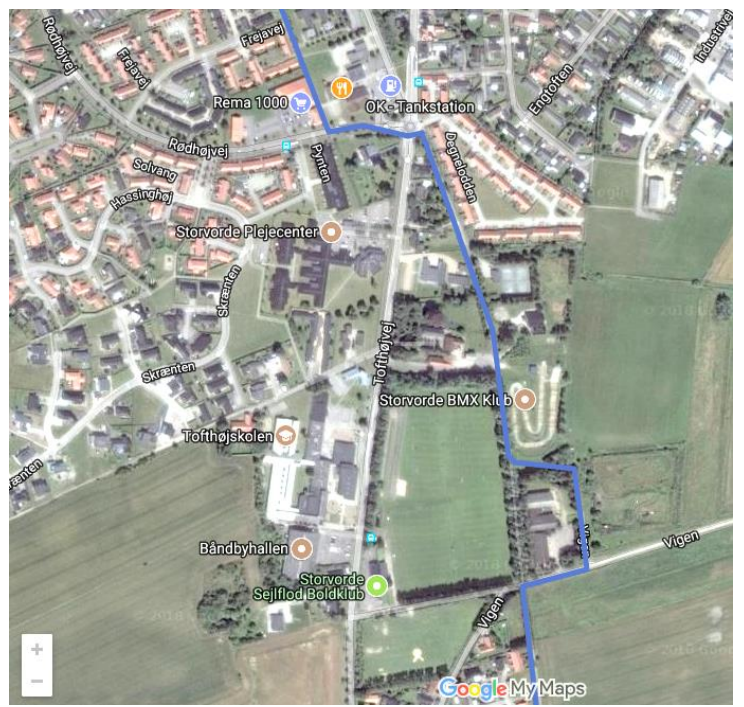
Vaarst



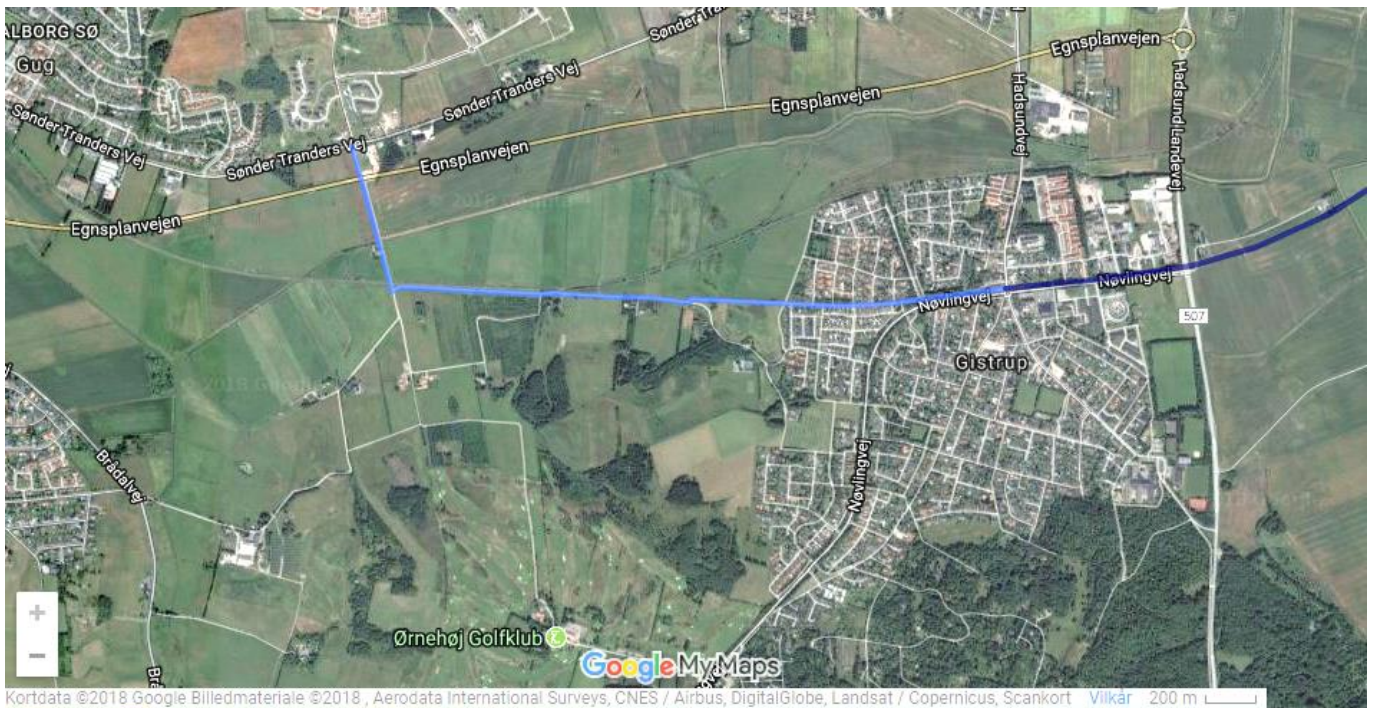
Gudumholm



Storvorde



Gistrup



Railtrails.dk



Veddum.dk